



2 case monofamiliari, Comano

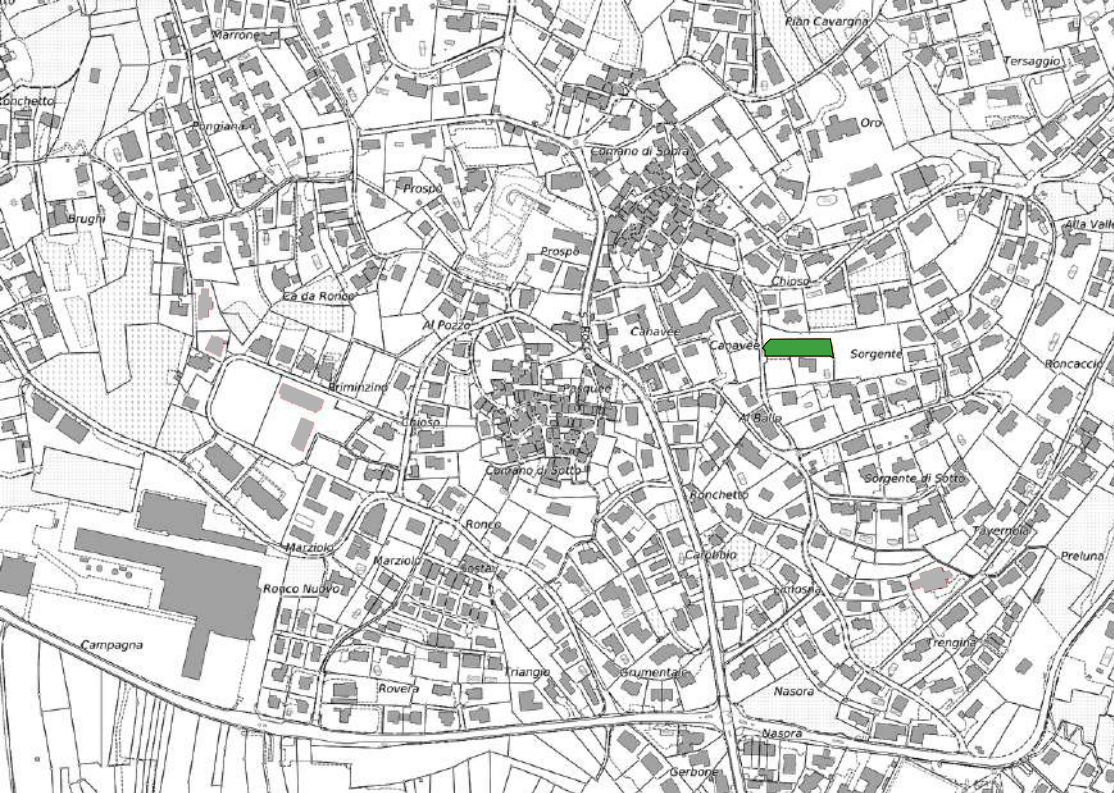
Michele Arnaboldi | architetti



091 751 76 34

info@ma-a.ch

Nel centro di Comano



Il progetto si trova nel Comune di Comano, a meno di 5 km dal centro della città di Lugano.



Il Comune di Comano ha la particolare fortuna di trovarsi sullo spartiacque tra i fiumi Vedeggio e Cassarate ciò che gli permette, oltre a godere l'imprendibile vista sul golfo di Lugano, di beneficiare del sole da mattina a sera. La relativa lontananza dalle vie di grosso traffico, permette inoltre ai suoi abitanti di poter godere di un'invidiabile tranquillità.

Il suo assetto, sino ad inizio degli anni cinquanta é rimasto immutato praticamente dal medioevo, dove predominavano i due nuclei Tèra d'Sott e di Tèra d'Súra e tutt'attorno erano campagne e boschi. Malgrado l'importante sviluppo demografico, Comano é riuscito comunque a mantenere la caratteristica di villaggio dove é piacevole vivere e dove é facile trovare attività o momenti d'aggregazione.

Il terreno a disposizione per realizzare le due nuove unità abitative si trova in zona Sorgente, ad est del nucleo di Comano Tera d'Sura, nelle vicinanze della scuola dell'infanzia. É situato sul pendio che dal nucleo degrada verso sud e il paesaggio del lago di Lugano.

IL PROGETTO

Le due case si sviluppano longitudinalmente nella parcella in modo da abbracciare il paesaggio circostante. I due volumi principali sono distinti e distanziati otto metri l'uno dall'altro, uno orientato verso sud-est e l'altro verso sud-ovest. Le due unità sono organizzate su due livelli abitativi fuori terra ed un livello di servizio interrato.

Tipologia, volumetria, materiali e architettura sono proposti in modo unitario per le due villette speculari. Una soletta in cemento armato fra pianterreno e primo piano garantisce la continuità e l'unità architettonica del progetto. Funge da protezione solare e definisce di volta in volta i diversi spazi esterni coperti quali l'autorimessa, l'accesso alla casa e le diverse terrazze aperte sul giardino.

Il porticato comune accoglie i quattro posteggi e gli accessi alle due abitazioni. Dall'autorimessa si accede ai giardini privati a nord.

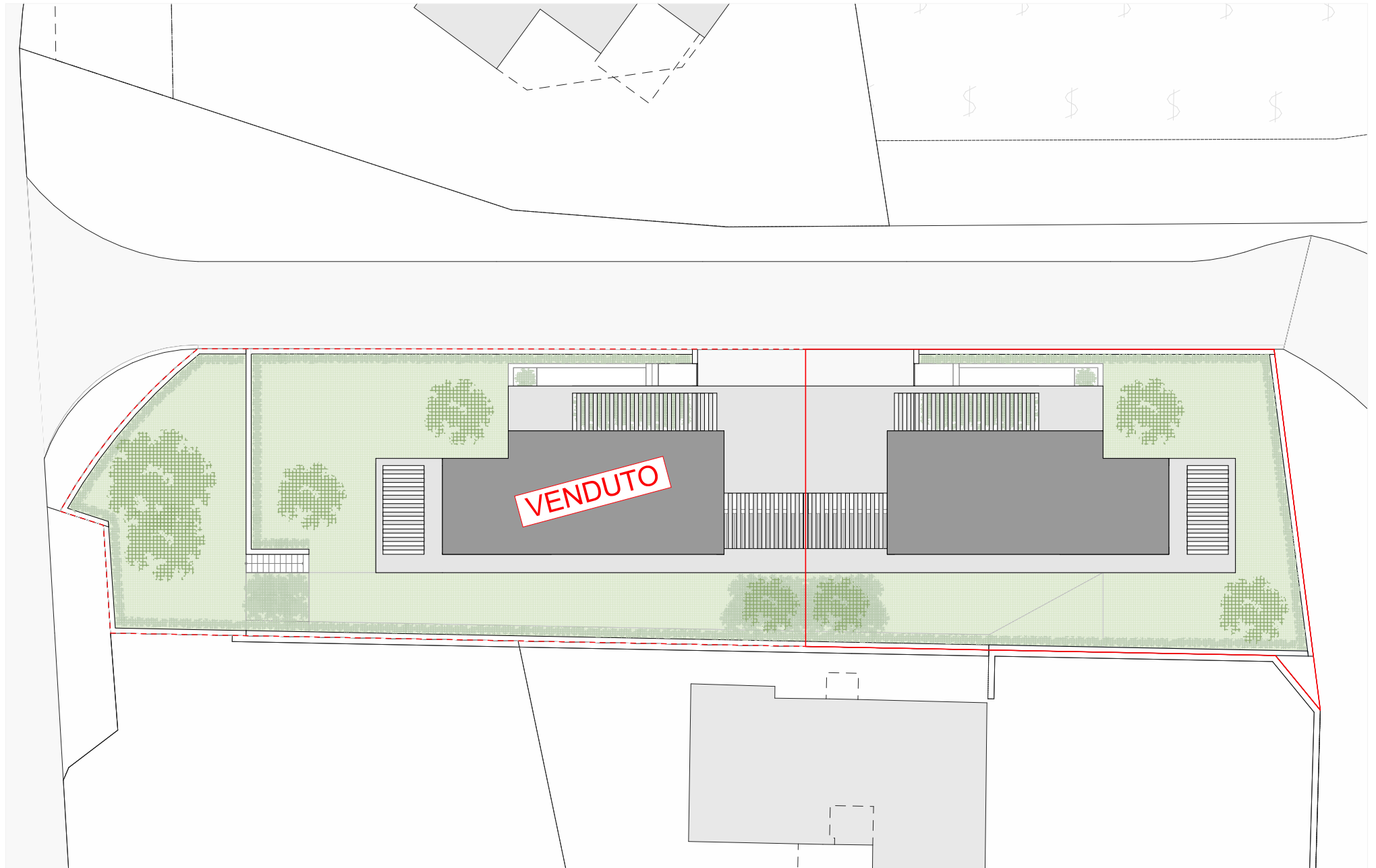
Al piano terreno è organizzata la zona giorno come uno spazio abitativo unico che racchiude soggiorno, cucina e sala pranzo. L'entrata, il vano scala, il wc e la cucina definiscono la zona di servizio a nord. Lo spazio principale è libero da qualsiasi ingombro e completamente vetrato su tre lati in modo da garantire una diretta relazione con gli ambienti esterni e con il paesaggio circostante.

Il piano superiore accoglie tre camere e due servizi con vasca da bagno e doccia. Questo piano è previsto con una struttura in legno e un rivestimento delle facciate realizzato con tavole verticali ed elementi frangisole scorrevoli che garantiscono l'intimità delle camere e dei servizi.

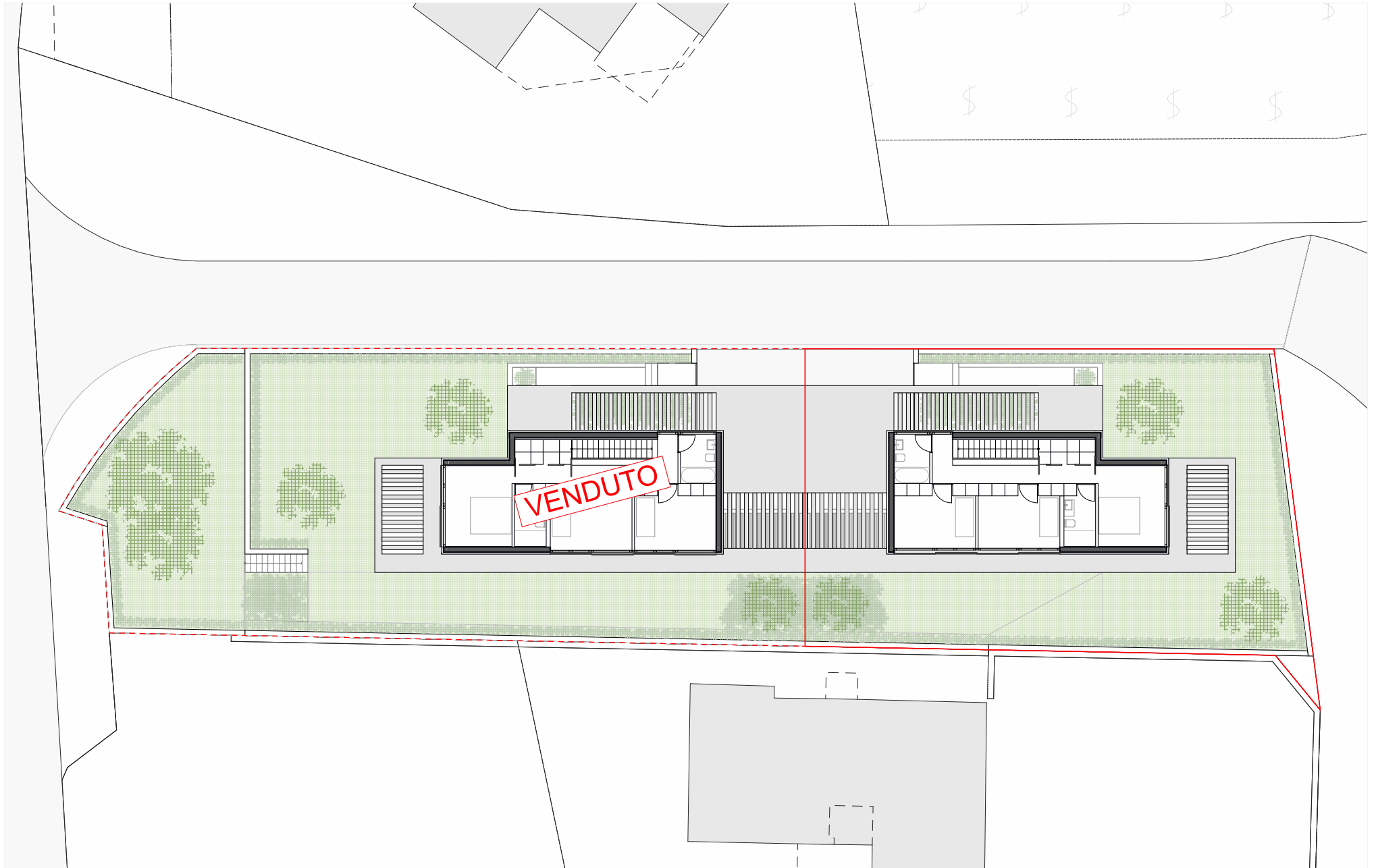
Al piano interrato si trovano lo studio, la cantina, il locale tecnico, la lavanderia ed un servizio. Il patio accessibile dalla zona cucina permette l'apporto di luce naturale allo studio tramite un pavimento grigliato.

La scelta dei materiali necessari a concretizzare i nuovi spazi è rivolta a pochi elementi naturali (legno, pietra, calcestruzzo e cartongesso). Pochi materiali, dettagli semplici ma curati ed una elevata qualità delle finiture sono ingredienti indispensabili per dare origine ad ambienti che infondono calma, sicurezza e benessere ai loro fruitori.

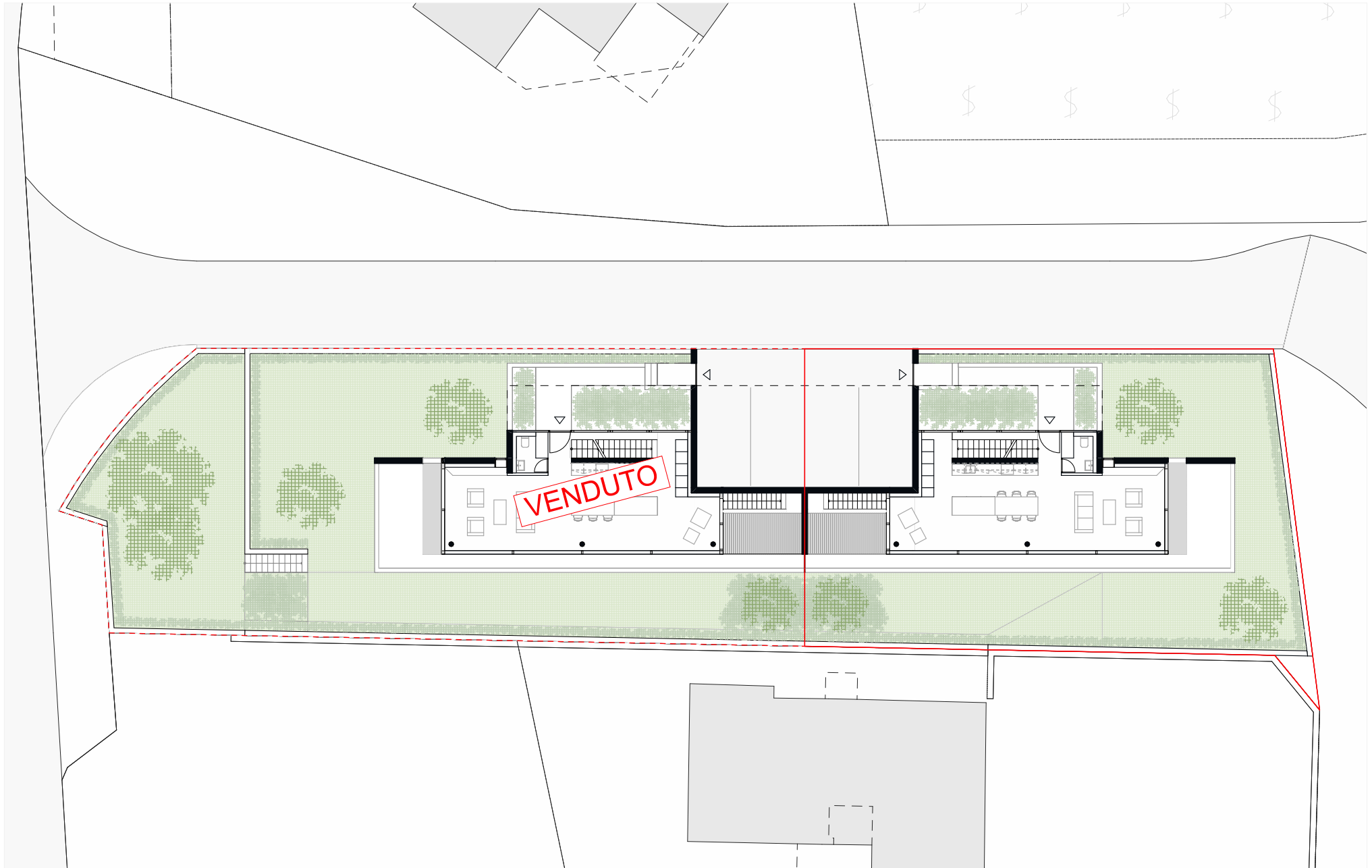


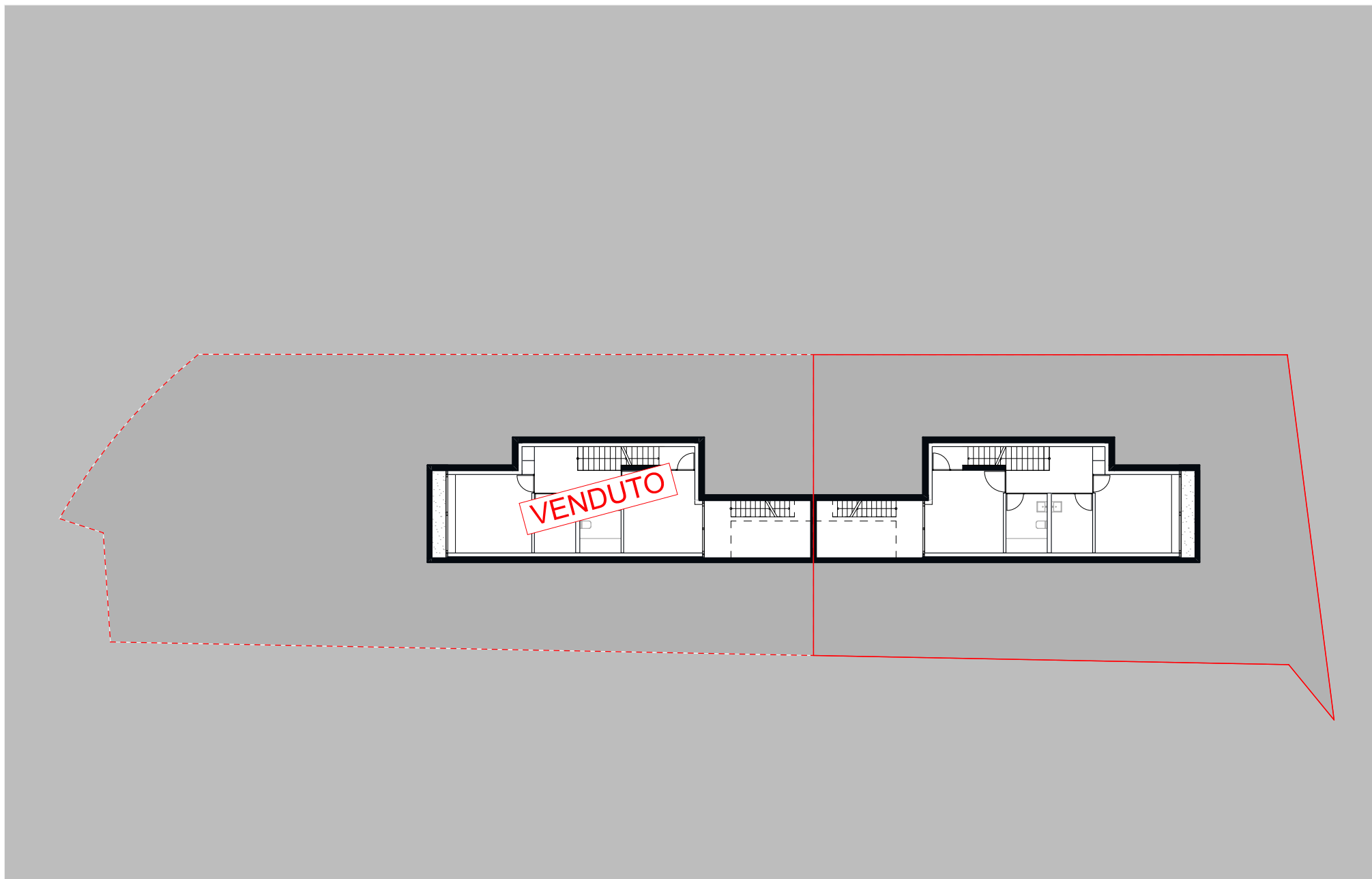


1/250

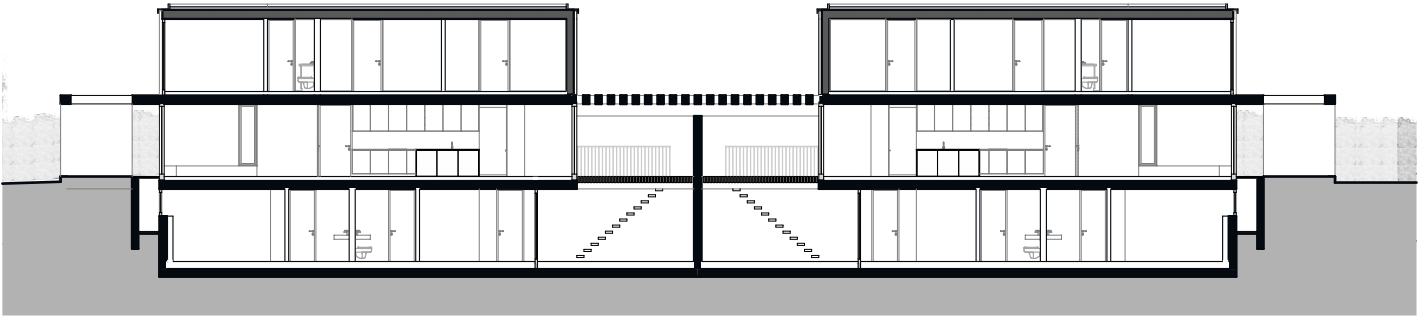
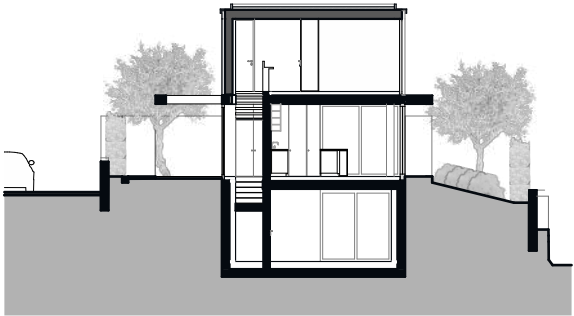
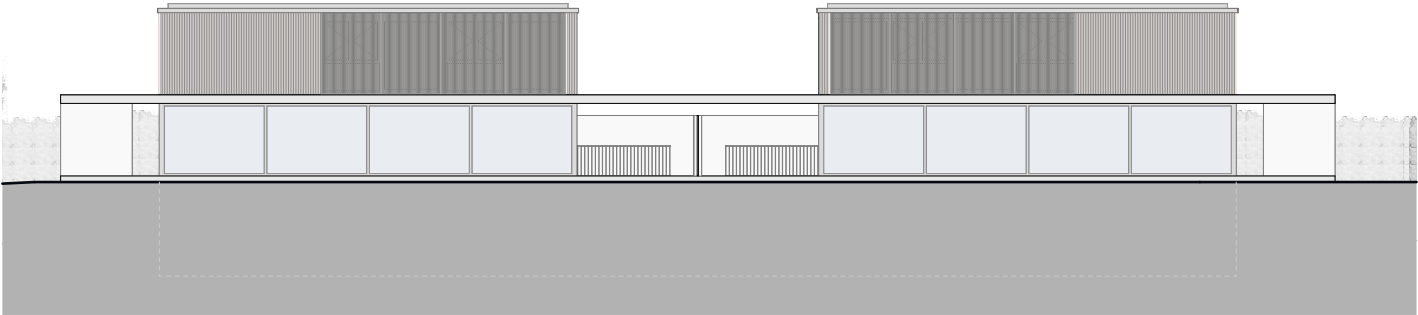
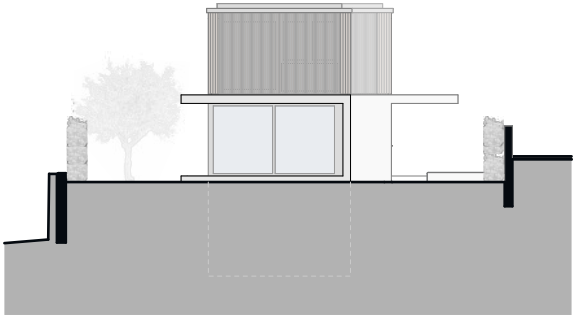


1/250





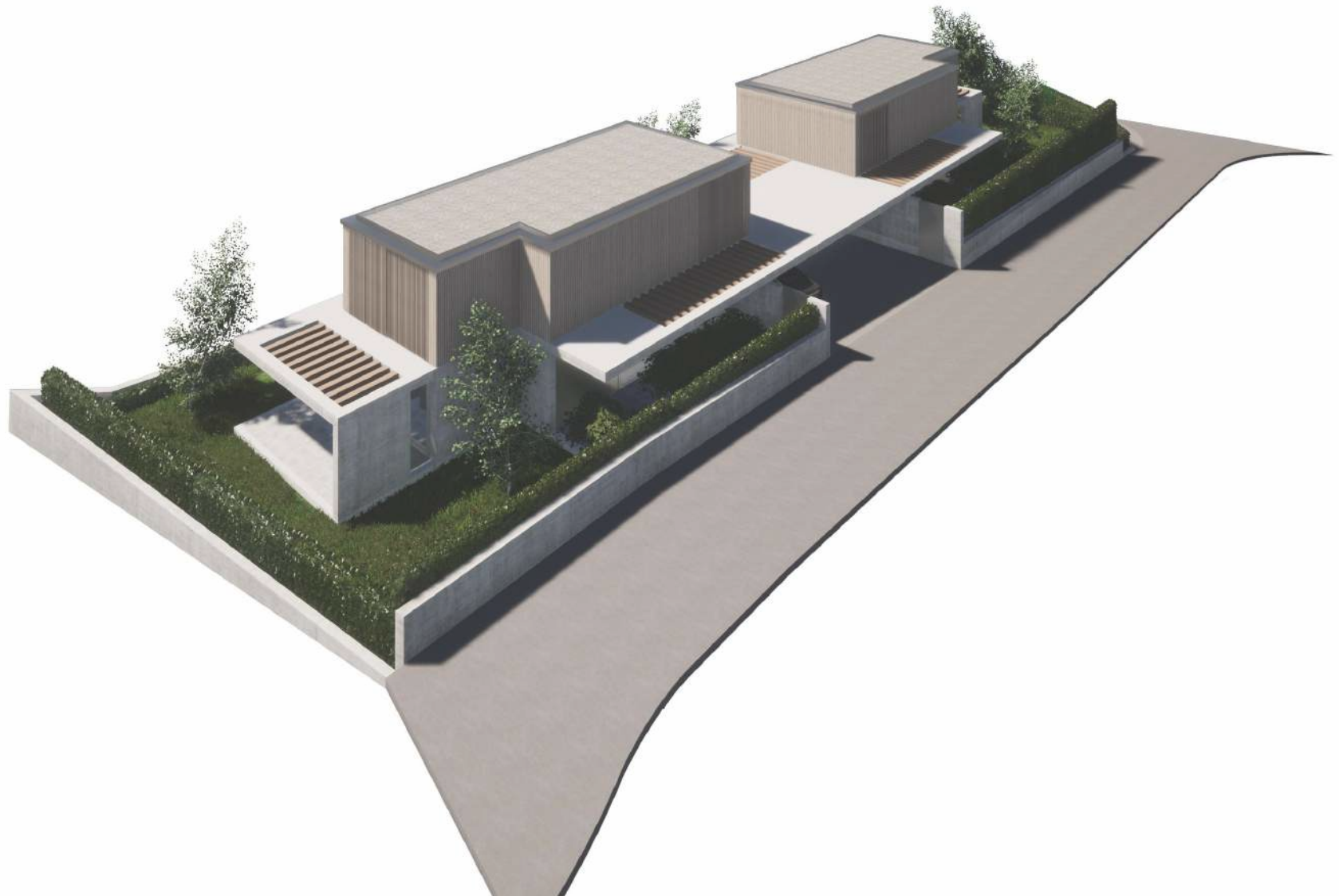
1/250

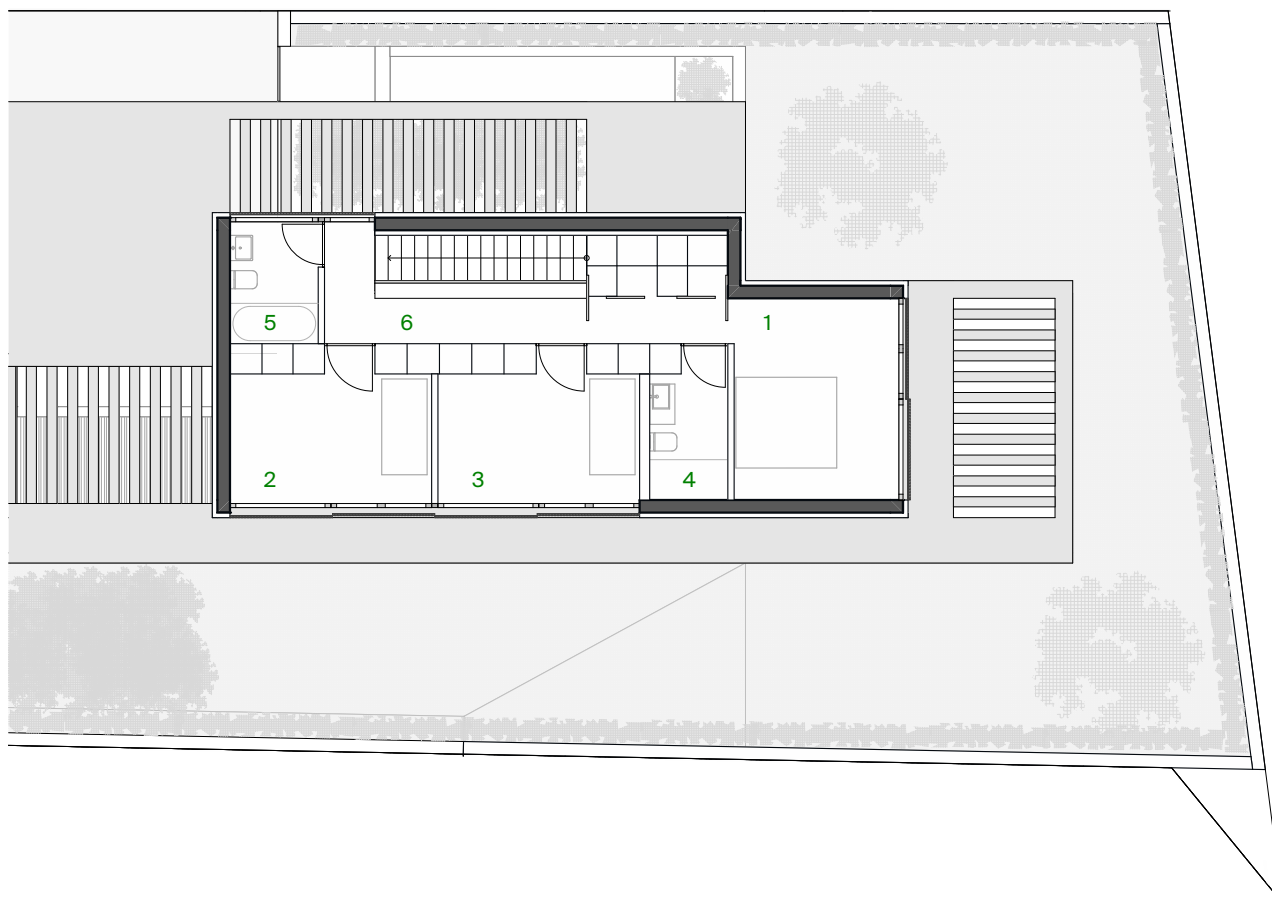
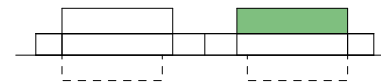










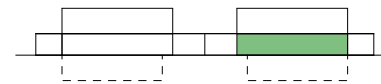


1. camera padronale con guardaroba	19.2 mq
2. camera	13 mq
3. camera	13 mq
4. bagno	4.8 mq
5. bagno	4.5 mq
6. circolazione	7.5 mq

superficie di piano 79.1 mq

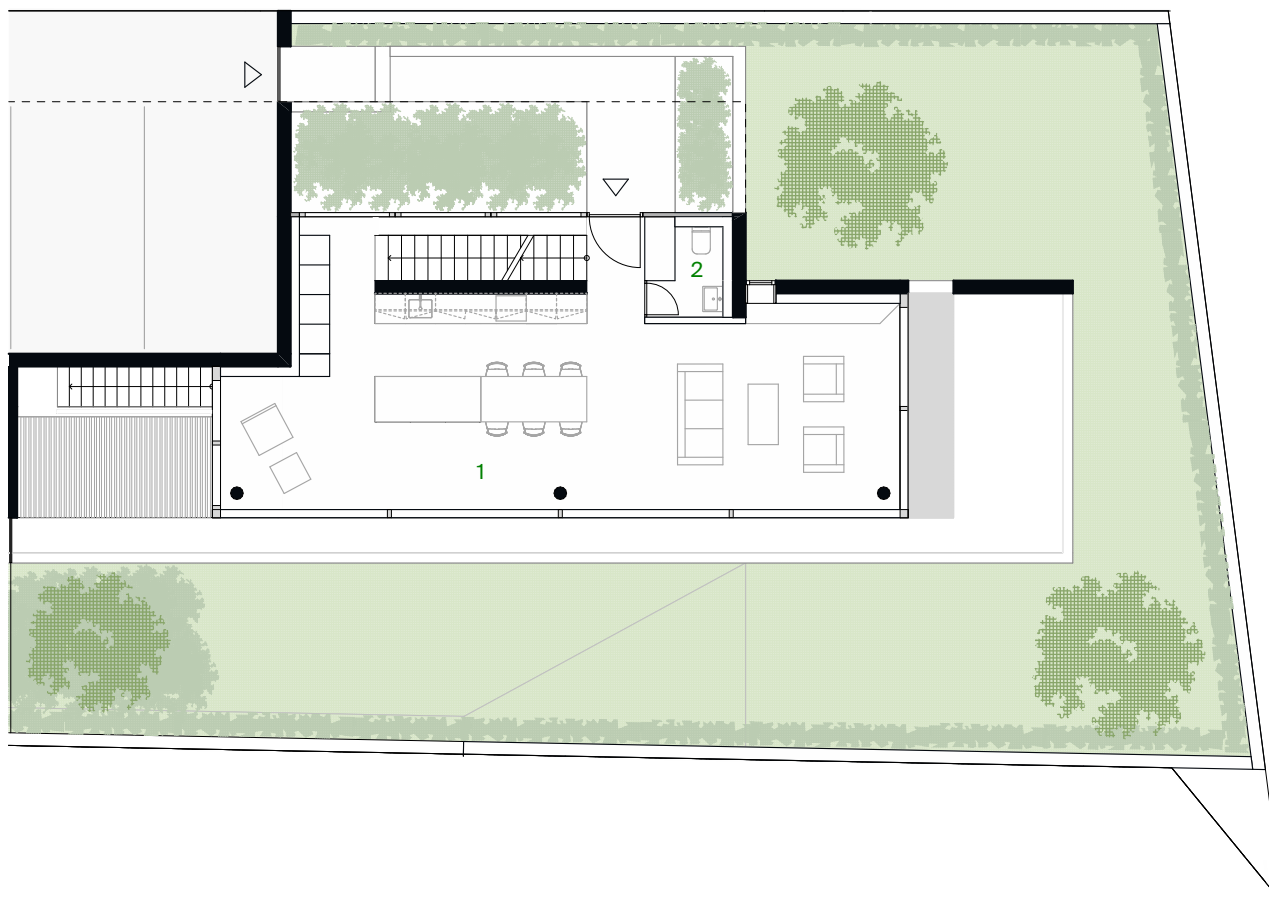
superficie abitabile netta 61.9 mq

1/150



LA CASA

Piano 0



1. soggiorno, pranzo, cucina 60.0 mq

2. bagno 2.7 mq

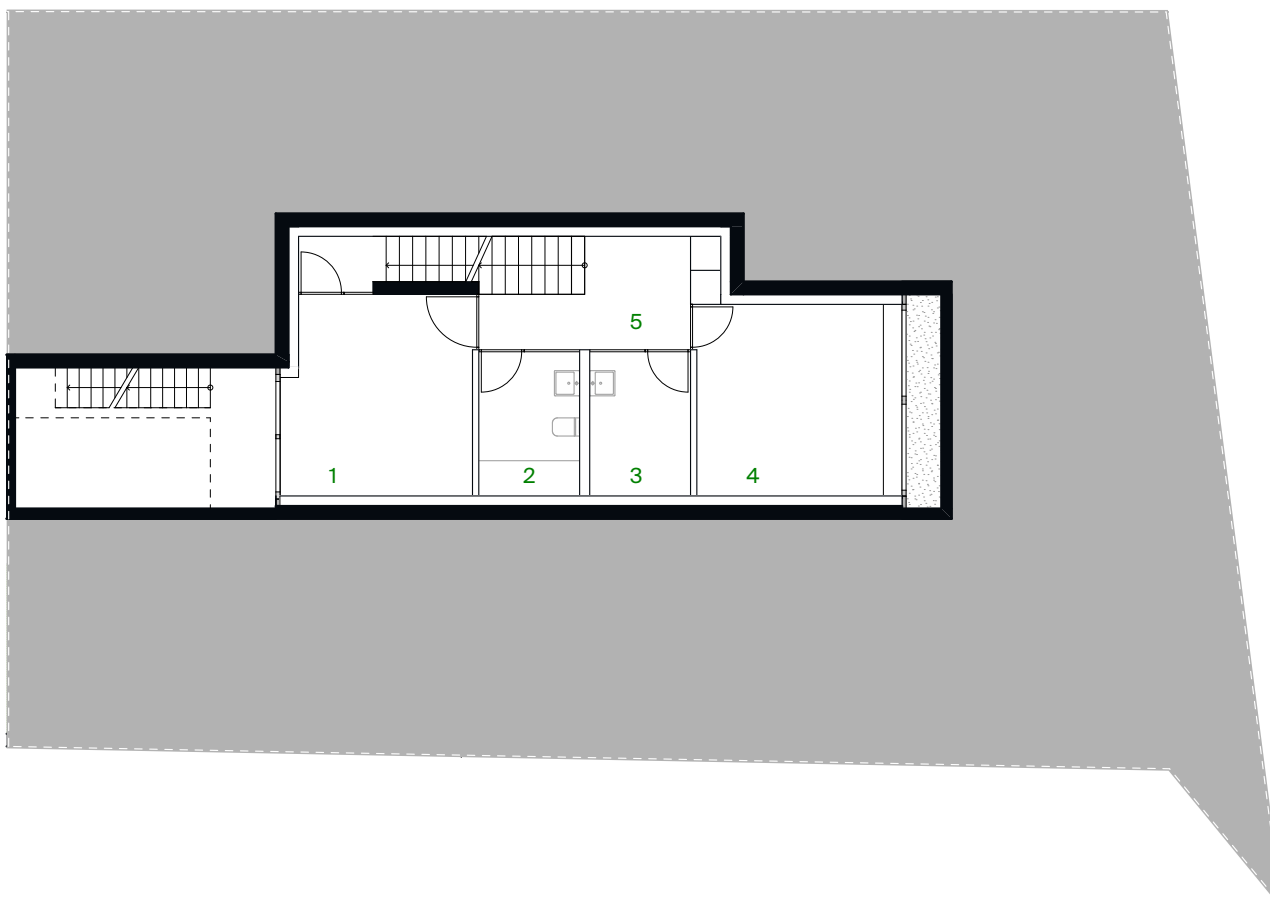
terrazze 43.4 mq

parcheggio 36.1 mq

giardino 197.7 mq

superficie di piano 75.5 mq

superficie abitabile netta 65.7 mq



1. studio	14.8 mq
2. bagno	5.7 mq
3. lavanderia	5.7 mq
4. locale tecnico, cantina	14.1 mq
5. circolazione	7.8 mq
corte	14.5 mq

superficie di piano	75.9 mq
superficie abitabile netta	34.6 mq
superficie accessoria	19.8 mq



INFORMAZIONE PROGETTO

superficie parcella	356.6 mq
superficie di piano totale	230.5 mq
superficie abitabile netta totale	162.2 mq
superficie accessoria totale	19.8 mq
superficie coperte esterne	43.4 mq
2 posteggi coperti	
possibilità di usufruire di 1 posteggio ospiti	

DESCRIZIONE IMPIANTI

riscaldamento

- termopompa interna aria-acqua con funzionamento ad inversione per raffrescamento
- distribuzione calore tramite serpentine a pavimento
- tubo fodera per predisposizione allacciamento impianto solare sanitario sul tetto

impianto elettrico

corrente debole:

- impianto multimedia con prese RJ45 per internet e telefono in soggiorno, camere e studio
- impianto TV con prese in soggiorno, camere padronali e studio
- impianto tende elettriche esterne per tutto il piano terra

corrente forte:

- interruttori e prese tipo Feller Edizio due, grigi su cemento e piastrelle, bianchi su gesso e legno
- regolatori dimmer nel soggiorno e cucina
- predisposizione con tubi vuoti per eventuale allacciamento di un impianto fotovoltaico sul tetto

lampade:

- spot da incasso tipo akoslight Swap M, grigio alluminio
- Simes Look e Simes Ghost per esterno

descrizione apparecchi:

apparecchi sanitari:

- miscelatori monocomando tipo Arwa Twin
- lavabi e vasi tipo Laufen Pro S
- vasca da bagno tipo Kaldewei Puro 170 x 75
- canale doccia tipo Geberit cleanline 60
- cassetta per acqua WC Geberit Duofix
con placca di copertura tipo Sigma 30 cromato opaco
- accessori bagni tipo Alterna tonda

apparecchi cucina:

- moduli in legno laccato bianco
- colonna frigo-congelatore tipo V-Zug Prestige 60i
- lavastoviglie tipo V-Zug Opuscolo Adorina 60 con frontale integrale
- forno tipo V-Zug Opuscolo Comhair V600, senza cassetto
- piano cottura tipo V-Zug Opuscolo Cooktop V200
- cappa tipo V-Zug Opuscolo DF-SG 5/6
- bacino tipo Franke KBX 210/610 55 a filo piano inox
- pattumiera tipo Muellex Boxx 60/55

sistemazione esterna:

- 2 rubinetti esterni per acqua giardino
- predisposizione irrigazione giardino



DESCRIZIONE MATERIALI



interno:

muri perimetrali	rivestiti con isolamento e con cartongesso liscio a gesso, 2 mani di pittura minerale
muri interni	pareti in calcestruzzo facciavista ed in cartongesso intonacate bianche, lisciatura a gesso, 2 mani di pittura minerale
soffitti	intonacati con 2 mani di pittura minerale
pavimento	PT - pavimento in legno tipo Bauwerk Casapark Rovere colore crema, laccato Bprotect o pavimento in lastre di granito a correre PC - betoncino a vista, trattamento idrofozzante P1 - pavimento in legno tipo Bauwerk Casapark Rovere colore crema, laccato Bprotect
serramenti	serramenti in alluminio ossidato naturale con vetro triplo isolante
porte interne	a tutt'altezza, in legno laccato bianco, con maniglie in acciaio inox opaco
armadi	in legno laccato bianco, con pomelli in acciaio inox opaco, interno armadio in melaminico grigio chiaro
cucina	mobili e ante in legno laccato bianco, piano lavoro in acciaio inox Franke, finitura Wirbelfinish
bagni	rivestimento pareti e pavimento in gres porcellanato prodotto tipo Maps of Cerim colore White

esterno:

posteggio	pavimentazione in asfalto, bucalettere con campello e citofono
terrazze	pavimentazione in liste di legno o in lastre di granito a correre
giardino	muri in calcestruzzo facciavista con protezione idrofobizzante, ghiaia, truccioli e superficie seminata a prato siepe, airole e alberi da definire



L'ARCHITETTO

Michele Arnaboldi



"L'architettura non é fine a sé stessa. E' qualità di vita. E come tale assume le esigenze di vita di chi ne abita gli spazi. "

Michele Arnaboldi nasce ad Ascona nel 1953. Si diploma presso la Facoltà di architettura dell'Eidgenössische Technische Hochschule (ETH) di Zurigo ed inizia una collaborazione con l'architetto Luigi Snozzi.

Dal 1982 al 1985 è assistente di progettazione del professore Dolf Schnebli presso l'ETH di Zurigo.

Dal 1985, ha un proprio studio a Locarno diventando autore di oltre un centinaio di progetti, vincitore di numerosi concorsi nazionali ed internazionali e partecipando a diverse esposizioni.

Dal 2002 è docente di progettazione architettonica presso l'Accademia di architettura di Mendrisio (USI) e dal 2009 professore nominato.

ESEMPI DI REALIZZAZIONI SIMILI







